



คู่มือแนวปฏิบัติการจัดการ  
เรื่องแผนการจัดเก็บรายได้ประจำปีงบประมาณ พ.ศ. ๒๕๖๖

นางทิพย์วิมล เก้าเอี้ยน  
เจ้าพนักงานจัดเก็บรายได้

เทศบาลตำบลทุ่งยาว  
อำเภอปะเหลียน จังหวัดตรัง

## คำนำ

ด้วย เทศบาลตำบลทุ่งยาว เป็นหน่วยงานองค์กรปกครองส่วนท้องถิ่น ซึ่งมีอำนาจหน้าที่ในการดำเนินการจัดเก็บรายได้ที่ต้องจัดเก็บเอง ตามมาตรา ๖๖ แห่งพระราชบัญญัติเทศบาล พ.ศ. ๒๔๙๖ และที่แก้ไขเพิ่มเติมถึง ฉบับที่ ๑๔ พ.ศ. ๒๕๖๒ คือ การจัดเก็บภาษีที่ดินและสิ่งปลูกสร้าง ภาษีป้าย และ ค่าธรรมเนียมใบอนุญาตต่าง ๆ ซึ่งการจัดเก็บรายได้ทุกประเภทจะมีประสิทธิภาพได้จะต้องครอบคลุมถึง ขั้นตอนกิจกรรมที่จะดำเนินการในการจัดเก็บรายได้

ดังนั้น เพื่อให้การจัดเก็บรายได้ทุกประเภทดำเนินการเป็นไปด้วยความเรียบร้อย ถูกต้อง เป็นธรรม ทันตามกำหนดระยะเวลา และสามารถจัดเก็บรายได้อย่างมีประสิทธิภาพ เทศบาลตำบลทุ่งยาวจึงได้จัดทำแผนปฏิบัติการจัดเก็บรายได้ ประจำปีงบประมาณ พ.ศ. ๒๕๖๖ เพื่อเป็นแนวทางการปฏิบัติงานด้านการ จัดเก็บรายได้ ประจำปีภาษี พ.ศ. ๒๕๖๖ ขึ้น โดยมุ่งหวังให้การจัดเก็บรายได้และการปฏิบัติงานบรรลุเป้าหมายสูงสุดตามที่วางไว้

จัดทำแผนโดย  
งานจัดเก็บและพัฒนารายได้  
กองคลัง เทศบาลตำบลทุ่งยาว

**แผนการจัดเก็บภาษี ประจำปี พ.ศ. ๒๕๖๖**  
**งานจัดเก็บและพัฒนารายได้ กองคลัง**  
**เทศบาลตำบลทุ่งยาว อำเภอปะเหลียน จังหวัดตรัง**

\*\*\*\*\*

**๑. หลักการและเหตุผล**

ด้วยเทศบาลตำบลทุ่งยาวมีนโยบายเร่งรัดการจัดเก็บรายได้ให้ทั่วถึง และเป็นธรรม โดยคำนึงถึงสถานะด้านสังคม เศรษฐกิจ เหตุการณ์ต่าง ๆ ที่เกิดขึ้นในปัจจุบันมาเป็นแนวทางในการจัดเก็บภาษี โดยสอดคล้องกับนโยบายการปฏิรูประบอบราชการและการวางกรอบแนวทางการบริหารราชการที่ดี ต้องเป็นไปเพื่อประโยชน์สุขของประชาชน และเกิดผลสัมฤทธิ์ต่อภารกิจของรัฐ ความคุ้มค่าในเชิงภารกิจแห่งรัฐ การลดขั้นตอนการปฏิบัติงาน การกระจายอำนาจการตัดสินใจ การอำนวยความสะดวกและตอบสนองความต้องการของประชาชน รวมถึงการส่งเสริมให้องค์กรปกครองส่วนท้องถิ่นมีการบริหารจัดการที่ดี เพื่อให้สามารถจัดบริการสาธารณะได้อย่างมีประสิทธิภาพ มุ่งเน้นให้ประชาชนได้รับความพึงพอใจสูงสุดในการได้รับบริการ งานจัดเก็บและพัฒนารายได้จึงได้กำหนดแนวทางการปฏิบัติงาน และจัดทำแผนการดำเนินงานขึ้นเพื่อพัฒนาประสิทธิภาพการจัดเก็บรายได้ ประจำปีงบประมาณ พ.ศ. ๒๕๖๖ เพื่อเป็นเครื่องมือสำคัญในการบริหารงาน ของพนักงานและเจ้าหน้าที่ที่เกี่ยวข้อง รวมทั้ง เพื่อให้การจัดเก็บภาษีของเทศบาลตำบลทุ่งยาวเป็นไปอย่างมีประสิทธิภาพ เกิดประสิทธิผล และเป็นไปตามเป้าหมายที่วางไว้ และมีให้เกิดผลกระทบในการชำระภาษีของประชาชนในตำบล

การจัดทำแผนการจัดเก็บภาษีและพัฒนารายได้ ประจำปีงบประมาณ พ.ศ. ๒๕๖๖ ประกอบด้วย แผนปฏิบัติการจัดเก็บภาษีที่ดินและสิ่งปลูกสร้าง และแผนปฏิบัติการจัดเก็บภาษีป้าย ตลอดจนโครงการในด้านการจัดเก็บภาษี ประจำปีงบประมาณ พ.ศ. ๒๕๖๖ ดังนั้น เพื่อให้การปฏิบัติงานด้านการจัดเก็บภาษีบรรลุ วัตถุประสงค์ตามเป้าหมายสูงสุด สามารถนำไปใช้เป็นเครื่องมือในการบริหารงาน ประสานงาน และติดตาม ประเมินผลการดำเนินงาน ต่อไป

**๒. วัตถุประสงค์**

๑. เพื่อแสดงรายละเอียดของแผนปฏิบัติการจัดเก็บภาษี/โครงการด้านภาษี/กิจกรรมทั้งหมดที่จะดำเนินการจริงในปีงบประมาณ พ.ศ.๒๕๖๖ ในพื้นที่ของเทศบาลตำบลทุ่งยาว
๒. เพื่อให้เป็นแนวทางในการปฏิบัติงานด้านการจัดเก็บรายได้ของเทศบาลตำบลทุ่งยาว บรรลุเป้าหมายอย่างมีประสิทธิภาพและ เป็นธรรมแก่ประชาชน ตามแนวทางที่วางไว้อย่างถูกต้อง ครบถ้วน เพิ่มประสิทธิภาพการจัดเก็บรายได้ให้มากขึ้น
๓. เพื่อให้การจัดเก็บภาษีเป็นไปตามเป้าหมายและมีรายได้เพิ่มขึ้น ซึ่งจะส่งผลให้สามารถนำงบประมาณมาพัฒนาท้องถิ่นได้มากขึ้น
๔. เพื่อให้ประชาชนเกิดความพึงพอใจสูงสุดในการรับบริการและเกิดแรงจูงใจในการให้ความร่วมมือชำระภาษี
๕. เพื่อปรับลดขั้นตอนระยะเวลาการดำเนินงานให้เกิดความสะดวกรวดเร็วมากยิ่งขึ้น

### **๓. เป้าหมายวัตถุประสงค์**

๑. ประชาชนให้ความร่วมมือในการจัดเก็บรายได้
๒. การจัดเก็บรายได้มีประสิทธิภาพมากขึ้น เกิดความรวดเร็ว ถูกต้อง และเป็นธรรม

### **๔. วิธีการดำเนินงาน**

๑. จัดประชุมพนักงาน ข้าราชการ เพื่อวางแผนการปฏิบัติงานด้านการจัดเก็บภาษีประจำปี งบประมาณ พ.ศ. ๒๕๖๖
๒. จัดทำแผนการปฏิบัติงานด้านการจัดเก็บภาษี ซึ่งประกอบด้วย ภาษีที่ดินและสิ่งปลูกสร้างและภาษีป้าย และค่าธรรมเนียมใบอนุญาตการต่าง ๆ
๓. สำรวจและจัดเตรียมแบบพิมพ์ต่าง ๆ ให้ครบถ้วน จัดทำคำสั่ง ประกาศ หนังสือแจ้งเวียน แผ่นพับ ประชาสัมพันธ์ ติดป้ายประชาสัมพันธ์ในเขตเทศบาลตำบลทุ่งยาวให้ผู้ที่อยู่ในข่ายต้องชำระภาษี ทราบล่วงหน้า เพื่อให้ประชาชนทราบรายละเอียด กำหนดการชำระภาษี เพื่อจะได้มายื่นแบบ ภายในระยะเวลาที่กำหนดตามกฎหมาย
๔. ดำเนินการตามแผนการปฏิบัติงาน และโครงการ
๕. ติดตามและประเมินผลการดำเนินการตามโครงการ

### **๕. ระยะเวลาในการดำเนินการ**

ตั้งแต่วันที่ ๑ ตุลาคม ๒๕๖๕ ถึง ๓๐ กันยายน ๒๕๖๖

### **๖. ผู้รับผิดชอบ**

งานจัดเก็บและพัฒนารายได้ กองคลัง เทศบาลตำบลทุ่งยาว อำเภอเหล็ยง จังหวัดตรัง

### **๗. งบประมาณ**

เป็นไปตามเทศบัญญัติงบประมาณรายจ่ายประจำปี พ.ศ. ๒๕๖๖

### **๘. ผลที่คาดว่าจะได้รับ**

- ๘.๑ จัดเก็บภาษีท้องถิ่นได้เพิ่มมากขึ้น
- ๘.๒ ประชาชนเกิดความพึงพอใจ เข้าใจ และให้ความร่วมมือในการชำระภาษีและค่าธรรมเนียม ใบอนุญาตต่าง ๆ ให้แก่ท้องถิ่น ตรงตามกำหนดเวลา



แผนปฏิบัติการจัดเก็บภาษีที่ดินและสิ่งปลูกสร้าง ประจำปี พ.ศ. ๒๕๖๖

ขั้นตอน	ขั้นตอนของกิจกรรม	ระยะเวลา
ขั้นตอนที่ ๑	<b>การดำเนินการ</b>	
	๑.๑ แต่งตั้งเจ้าพนักงานสำรวจและประกาศกำหนดระยะเวลา ลงสำรวจที่ดินและสิ่งปลูกสร้าง	ตุลาคม – พฤศจิกายน ๒๕๖๕
	๑.๒ จัดทำรายการที่ดินและสิ่งปลูกสร้าง	ตุลาคม – พฤศจิกายน ๒๕๖๕
	๑.๓ ประกาศบัญชีรายการที่ดินและสิ่งปลูกสร้าง (ภ.ด.ส.๓) และแจ้งเจ้าของหรือผู้ครอบครองบัญชีรายการที่ดินและ สิ่งปลูกสร้าง (รายบุคคล)	ภายในเดือน พฤศจิกายน ๒๕๖๕
	๑.๔ ประชาชนตรวจสอบรายการที่ดินและสิ่งปลูกสร้างเพื่อ ขอแก้ไข	พฤศจิกายน – ธันวาคม ๒๕๖๕
	๑.๕ กรมธนารักษ์จัดส่งข้อมูลราคาประเมินให้ อปท./ ดาวนิโหลดข้อมูลราคาประเมินรอบใหม่	
	๑.๖ ประชาสัมพันธ์ขั้นตอนและวิธีการเสียภาษี	ธันวาคม ๒๕๖๕ – กุมภาพันธ์ ๒๕๖๖
	๑.๗ จัดทำบัญชีราคาประเมินที่ดินและสิ่งปลูกสร้าง	มกราคม ๒๕๖๖
	๑.๘ ประกาศบัญชีราคาประเมินทุนทรัพย์ที่ดินและสิ่งปลูกสร้าง	ก่อนวันที่ ๑ กุมภาพันธ์ ๒๕๖๖
	๑.๙ แจ้งผลการประเมินภาษีโดยส่งแบบประเมินให้แก่ผู้เสียภาษี	ภายในเดือนกุมภาพันธ์ ๒๕๖๖
	๑.๑๐ การชำระภาษีตามแบบการแจ้งประเมิน	ภายในเดือนเมษายน ๒๕๖๖
ขั้นตอนที่ ๒	<b>ดำเนินการจัดเก็บ</b>	
	๑. รับชำระภาษี	มีนาคม – เมษายน ๒๕๖๖
	๒. รับชำระภาษี เบี้ยปรับ และเงินเพิ่มเกินเวลาที่กำหนด	พฤษภาคม – กันยายน ๒๕๖๖
	<b>กรณีปกติ</b>	
	- รับชำระภาษี (ชำระภาษีในทันที หรือชำระภาษีภายใน กำหนดเวลา) (ภายในเดือนเมษายน)	มีนาคม – เมษายน ๒๕๖๖
	<b>กรณีพิเศษ</b>	
	(๑) ชำระภาษีเกินเวลาที่กำหนด (เกิน ๑๕ วัน นับแต่วันที่ได้รับ แจ้งหนังสือเตือน)	
	- รับชำระภาษี เบี้ยปรับ ร้อยละ ๔๐ และเงินเพิ่ม ร้อยละ ๑ ต่อเดือน ของจำนวนเงินภาษี เศษของเดือนนับเป็น ๑ เดือน	พฤษภาคม – กันยายน ๒๕๖๖
	(๒) ชำระภาษีภายในเวลาที่กำหนด (ไม่เกิน ๑๕ วัน นับแต่วันที่ได้รับแจ้งหนังสือเตือน)	
	- รับชำระภาษี เบี้ยปรับ ร้อยละ ๒๐ และเงินเพิ่ม ร้อยละ ๑ ต่อเดือน ของจำนวนเงินภาษี เศษของเดือนนับเป็น ๑ เดือน	พฤษภาคม – กันยายน ๒๕๖๖
	(๓) ชำระภาษีก่อนได้รับหนังสือแจ้งเตือน	
- รับชำระภาษี เบี้ยปรับ ร้อยละ ๑๐ และเงินเพิ่ม ร้อยละ ๑ ต่อเดือน ของจำนวนเงินภาษี เศษของเดือนนับเป็น ๑ เดือน	พฤษภาคม – กันยายน ๒๕๖๖	

ขั้นตอน	ขั้นตอนของกิจกรรม	ระยะเวลาที่ปฏิบัติ
	(๔) ผู้รับประเมินไม่พอใจในผลการประเมินภาษี	
	๑. รับคำร้องอุทธรณ์ขอให้ประเมินค่าภาษีใหม่ (ลงทะเบียนเลขที่รับ)	กุมภาพันธ์ - เมษายน ๒๕๖๖
	๒. ออกหมายเรียกให้มาชี้แจงหรือออกตรวจสถานที่	กุมภาพันธ์ - มิถุนายน ๒๕๖๖
	๓. ชี้ขาดและแจ้งผลให้ผู้ร้องทราบ	มีนาคม - กรกฎาคม ๒๕๖๖
	๔. รับชำระภาษี เบี้ยปรับ และเงินเพิ่ม	มีนาคม - กันยายน ๒๕๖๖
ขั้นตอนที่ ๓	<b>ประเมินผลและเร่งรัดการจัดเก็บ</b>	
	๑. ไม่ชำระภาษีภายในกำหนดเวลา	
	- เมื่อใกล้จะสิ้นสุดเวลาที่ประกาศกำหนดให้ชำระภาษี ให้มีหนังสือแจ้งเตือนผู้ที่ยังไม่ชำระภาษี	พฤษภาคม ๒๕๖๖
	- สำรวจบัญชีผู้ค้างชำระภาษีปัจจุบัน	พฤษภาคม - มิถุนายน ๒๕๖๖
	- รับชำระภาษี กรณีผู้เสียภาษีชำระเกินกำหนดเวลา (มีเบี้ยปรับและเงินเพิ่ม)	
	- มีหนังสือแจ้งเตือนกรณีผู้ไม่มาชำระภาษีภายในกำหนดเวลา	
	- ออกตรวจสอบ / ไปพบผู้ค้างชำระภาษี	
	- มีหนังสือแจ้งเตือนว่าจะดำเนินการยึดอายัดและขายทอดตลาดทรัพย์สิน (งานนิติกร) ตาม ม.๖๒ เมื่อพ้นเก้าสิบวันนับแต่วันที่ได้รับหนังสือแจ้งเตือน	กันยายน ๒๕๖๖
	๒. รายงานผู้ค้างชำระภาษี ให้สำนักงานที่ดินทราบ	มิถุนายน ๒๕๖๖
	๓. รายงานค่านวนภาษีที่ดินและสิ่งปลูกสร้าง ให้คณะกรรมการภาษีฯ ประจำจังหวัดทราบ	มกราคม ๒๕๖๗



# แผนภูมิขั้นตอนการจัดเก็บภาษีที่ดินและสิ่งปลูกสร้าง

๑. แต่งตั้งเจ้าพนักงานสำรวจ พนักงานประเมิน และพนักงานเก็บภาษี
๒. สำรวจที่ดินและสิ่งปลูกสร้าง
๓. ทำบัญชีรายการที่ดิน แสดงประเภท จำนวน และขนาด
๔. กรมธนารักษ์ส่งราคาประเมินที่ดินและสิ่งปลูกสร้างให้ อปท.

ปัจจุบันผู้เสียภาษียื่นแบบแจ้งรายการเพื่อเสียภาษีที่ อปท.

เตรียมการ

อปท.

ประกาศบัญชีรายการที่ดิน แสดงประเภท จำนวน และขนาด

ประกาศราคาประเมิน อัตราภาษี และรายละเอียดที่จำเป็น ก่อนวันที่ ๑ กพ. ของปี

ประชาชนตรวจสอบ ไม่ถูกต้อง ขอให้ไขข้อต่อผู้บริหารท้องถิ่น

★ แจ้งการประเมินภายในเดือน กพ. ของทุกปี

ผู้เสียภาษีรับแจ้ง

พอใจการประเมิน

ไม่พอใจการประเมิน

ประชาชนเสียภาษี

ยื่นคัดค้านต่อผู้บริหารท้องถิ่นภายใน ๓๐ วัน

ภายในเดือนเมษายน

หลังเดือนเมษายน

ผู้บริหารเห็นด้วย

ผู้บริหารไม่เห็นด้วย

ที่ อปท.

อปท. แจ้งเตือน

แจ้งผู้เสียภาษีเพื่อชำระภาษีหรือให้มาชำระเงินคืน (กรณีได้ชำระเงินแล้ว) ภายใน ๑๕ วัน

ผู้เสียภาษีอุทธรณ์ต่อคณะกรรมการวินิจฉัยอุทธรณ์ภายใน ๓๐ วัน นับแต่ได้รับแจ้ง

ทางไปรษณีย์

๑. เสียก่อนได้รับหนังสือแจ้งเตือน เบี้ยปรับร้อยละ ๒๕
๒. เสียภายในกำหนดหนังสือแจ้งเตือน เบี้ยปรับร้อยละ ๕๐
๓. เสียเกินกำหนดในหนังสือแจ้งเตือน เบี้ยปรับ ๑ เท่าของค่าภาษี
๔. เสียเงินเพิ่มอีกร้อยละ ๑ ต่อเดือนของภาษีค้าง

ผ่านธนาคาร

ผู้เสียภาษีเห็นด้วย

ผู้เสียภาษีไม่เห็นด้วย  
ฟ้องศาลภายใน ๓๐ วัน นับแต่ได้รับคำวินิจฉัย

ไม่เสียภาษีภายใน ๙๐ วัน อปท. มีอำนาจยึดอายัด และขายทอดตลาดทรัพย์สิน

ชำระภาษี

อปท. ส่งข้อมูลการจัดเก็บ จำนวนภาษีที่จัดเก็บ มูลค่าที่ดินและสิ่งปลูกสร้าง

คณะกรรมการภาษีที่ดินและสิ่งปลูกสร้างประจำจังหวัด

มท. ประมวลผล

กค.

กกค.

**หมายเหตุ**

- การดำเนินการที่เปลี่ยนแปลงไปจากกฎหมายเดิม
- ปีภาษีหมายถึงถึง ปีปฏิทิน (๑ มค. ของปี)



แผนปฏิบัติงานการจัดเก็บป่าย ประจำปี พ.ศ. ๒๕๖๖

แยกปฏิบัติตามขั้นตอนของกิจกรรม

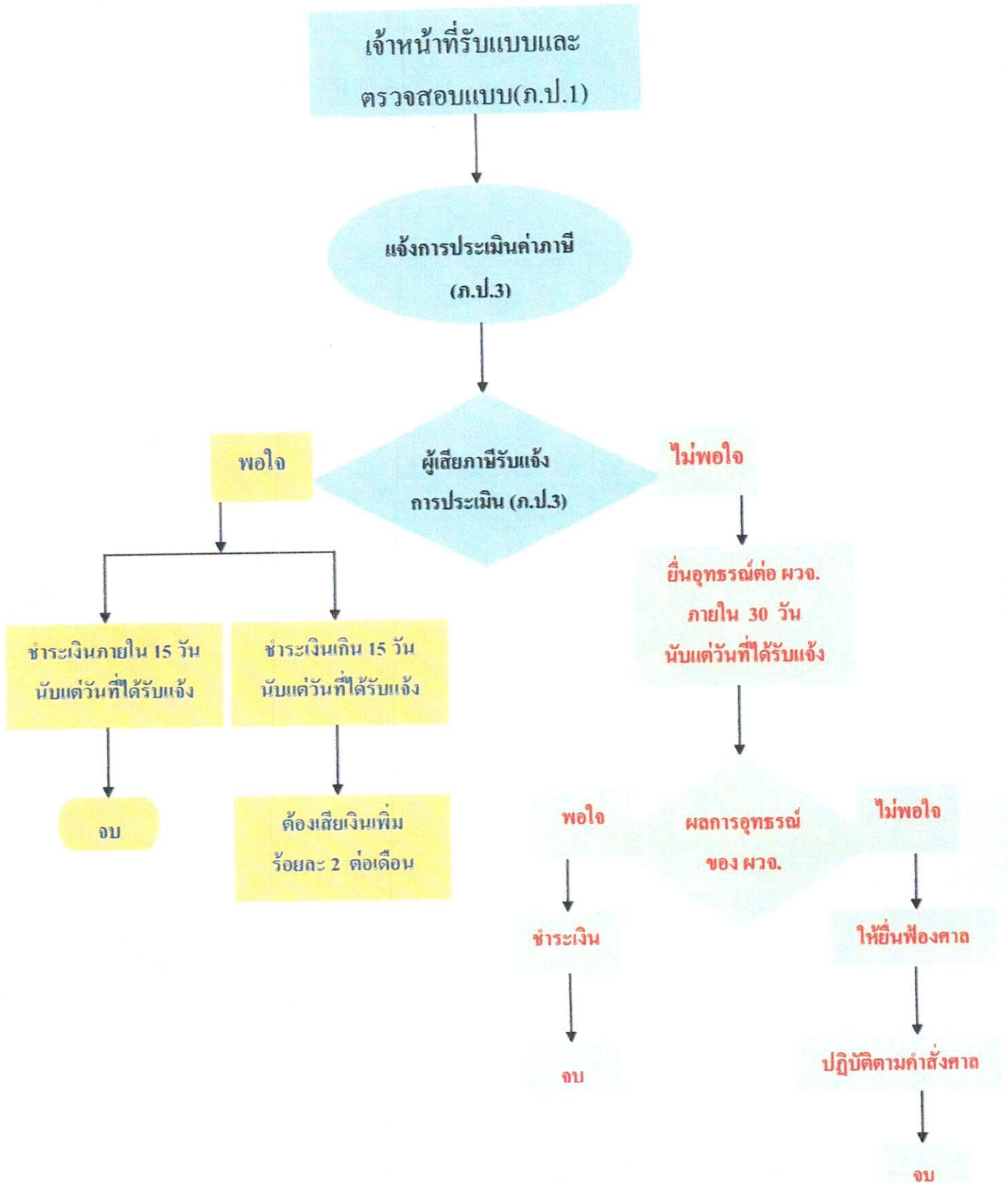
ขั้นตอน	ขั้นตอนของกิจกรรม	ระยะเวลาที่ปฏิบัติ
ขั้นตอนที่ ๑	<b>การเตรียมการ</b>	
	๑.๑ ตรวจสอบและคัดเลือกรายชื่อผู้อยู่ในเกณฑ์เสียภาษีใน ปีงบประมาณ (บัญชีลูกหนี้ตามเกณฑ์ค้างรับ)	กันยายน ๒๕๖๕
	๑.๒ สำรองและจัดเตรียมแบบพิมพ์ต่างๆ	ตุลาคม ๒๕๖๕
	๑.๓ ประชาสัมพันธ์ขั้นตอนและวิธีการเสียภาษี	ธันวาคม ๒๕๖๕- กุมภาพันธ์ ๒๕๖๖
	๑.๔ จัดทำหนังสือแจ้งให้ผู้มีหน้าที่เสียภาษีทราบเพื่อยื่นแบบแสดง รายการทรัพย์สิน (ภ.ป.๑) และควรรอกหนังสือเวียนแจ้งให้ผู้เสียภาษี ทราบล่วงหน้าภาษีป่าย	ธันวาคม ๒๕๖๕
ขั้นตอนที่ ๒	<b>ดำเนินการจัดเก็บ</b>	
	๒.๑ กรณีมีป่ายก่อนเดือนมีนาคม	
	- รับแบบแสดงรายการทรัพย์สิน (ภ.ป.๑) และตรวจสอบความ ถูกต้อง	มกราคม - มีนาคม ๒๕๖๖
	- ประเมินค่าภาษีและกำหนดค่าภาษี/มีหนังสือแจ้งผลการ ประเมินภาษี (ภ.ป.๓)	มกราคม - เมษายน ๒๕๖๖
	๒.๒ กรณีมีป่ายหลังเดือนมีนาคม	
	- รับแบบ ภ.ป.๑ และตรวจสอบความถูกต้อง	เมษายน - ธันวาคม ๒๕๖๖
	- ประเมินค่าภาษีและมีหนังสือแจ้งผลการประเมิน (ภ.ป.๓)	เมษายน - ธันวาคม ๒๕๖๖
	๒.๓ การชำระค่าภาษี	มีนาคม - กันยายน ๒๕๖๖
	<b>กรณีปกติ</b>	
	- รับชำระภาษี (ชำระในวันยื่นแบบหรือชำระภาษีภายใน กำหนดเวลา)	มกราคม - พฤษภาคม ๒๕๖๖
	<b>กรณีพิเศษ</b>	
	(๑) ชำระภาษีเกินเวลาที่กำหนด (เกิน ๑๕ วัน)นับแต่วันที่ได้รับ แจ้งผลการประเมิน	
	- รับชำระภาษีและเงินเพิ่ม	เมษายน - กันยายน ๒๕๖๖
	(๒) ผู้ประเมินไม่พอใจในผลการประเมินภาษี	
	๑. รับคำร้องอุทธรณ์ขอให้ประเมินค่าภาษีใหม่ (แบบ ภ.ป.๔)	กุมภาพันธ์ - พฤษภาคม ๒๕๖๖
๒. ออกหมายเรียกให้มาชี้แจงหรือออกตรวจสถานที่	กุมภาพันธ์ - มิถุนายน ๒๕๖๖	
๓. ชี้ขาดและแจ้งผลให้ผู้ร้องทราบ (แบบ ภ.ป.๕)	มีนาคม - กรกฎาคม ๒๕๖๖	



ขั้นตอน	ขั้นตอนของกิจกรรม	ระยะเวลาที่ปฏิบัติ
	๔. รับชำระภาษีและเงินเพิ่ม	มีนาคม - กันยายน ๒๕๖๖
	๕. ปฏิบัติตามคำสั่งศาล (กรณีนำคดีไปสู่ศาล)	
<b>หมายเหตุ</b> กรณีป้ายหลังเดือนมีนาคม ๒๕๖๕ การยื่นแบบการประเมิน การชำระค่าภาษีและการอุทธรณ์ให้ปฏิบัติระหว่างเดือนเมษายน-ธันวาคม ๒๕๖๕		
ขั้นตอนที่ ๓	<b>ประเมินผลและเร่งรัดการจัดเก็บ</b>	
	๓.๑ ไม่ยื่นแบบแสดงรายการทรัพย์สิน (ภ.ป.๑) ภายในกำหนดเวลา	
	- มีหนังสือแจ้งเตือนผู้ที่ยังไม่ยื่นแบบ (เพื่อใกล้จะสิ้นสุดเวลาที่ประกาศกำหนดให้ยื่นแบบ)	มีนาคม ๒๕๖๖
	- มีหนังสือแจ้งเตือนผู้ที่ยังไม่ยื่นแบบภายในกำหนดเวลา หรือผู้ที่ยังไม่ชำระภาษี	
	- ครั้งที่ ๑	พฤษภาคม ๒๕๖๖
	- ครั้งที่ ๒	มิถุนายน ๒๕๖๖
	- ครั้งที่ ๓	กรกฎาคม ๒๕๖๖
	- รับชำระภาษี และเงินเพิ่มตามมาตรา ๒๕	เมษายน-กันยายน ๒๕๖๖
	- แจ้งความต่อพนักงานสอบสวนฝ่ายปกครอง (อำเภอ) ส่งเรื่องให้นิติกร เพื่อดำเนินคดีแก่ผู้ไม่ยื่นแบบ ภ.ป.๑ ภายในกำหนด	กันยายน ๒๕๖๖
	๓.๒ ยื่นแบบ ภ.ป.๑ แล้วแต่ไม่ยอมชำระภาษีภายในกำหนดเวลา	
	- มีหนังสือแจ้งเตือนผู้ที่ยังไม่ชำระภาษี	
	- ครั้งที่ ๑	พฤษภาคม ๒๕๖๖
	- ครั้งที่ ๒	มิถุนายน ๒๕๖๖
	- ครั้งที่ ๓	กรกฎาคม ๒๕๖๖
	- รับชำระภาษีและเงินเพิ่ม	พฤษภาคม - กันยายน ๒๕๖๖
- ดำเนินการบังคับจัดเก็บภาษี (ยึด आयัด และขายทอดตลาดทรัพย์สิน) กรณีหลีกเลี่ยงไม่ยอมชำระภาษี	ตุลาคม ๒๕๖๖ เป็นต้นไป	

# ขั้นตอนการชำระภาษีป้าย

ผู้เสียภาษียื่นแบบ ภายในวันที่ ๒ มกราคม - ๓๑ มีนาคม ของทุกปี





แผนปฏิบัติการตามหน้าที่รับผิดชอบ ประจำปีงบประมาณ พ.ศ. ๒๕๖๖

งานจัดเก็บและพัฒนารายได้ กองคลัง

เทศบาลตำบลทุ่งยาว อำเภอปะเหลียน จังหวัดตรัง

\*\*\*\*\*

เจ้าพนักงานจัดเก็บรายได้ ที่ได้รับมอบหมายด้านการจัดเก็บรายได้

๑. สำรวจเตรียมแบบพิมพ์ต่าง ๆ
๒. ตรวจสอบและจัดทำบัญชีผู้ที่อยู่ในเกณฑ์เสียภาษีในปีงบประมาณต่อไป
๓. ออกหนังสือแจ้งผู้เสียภาษีทราบล่วงหน้า
๔. ประชาสัมพันธ์เรื่องการชำระภาษีและค่าธรรมเนียมต่าง ๆ
๕. รับยื่นแบบภาษีต่าง ๆ
๖. ตรวจสอบความถูกต้องของเอกสารข้างต้น
๗. รับชำระภาษี/ส่งเงินรายได้ประจำวัน

ผู้อำนวยการกองคลัง

๑. ตรวจสอบความถูกต้องของรายการตามแบบแสดงรายการ/เอกสารประกอบการยื่นแบบฯ
๒. แจ้งผลการประเมิน
๓. ออกตรวจสอบและติดตามผู้ค้างชำระภาษี
๔. แจ้งผลการชี้ขาดกรณีอุทธรณ์ภาษี
๕. แจ้งประเมินภาษีตามหลักเกณฑ์ที่กำหนดโดยพิจารณาจากข้อเท็จจริงประกอบ
๖. ตรวจสอบความถูกต้องของค่าภาษี
๗. ประเมินภาษีตามหลักเกณฑ์ที่กำหนดโดยพิจารณาจากข้อเท็จจริงประกอบ
๘. ออกหนังสือแจ้งเตือนกรณีไม่ยื่นแบบแสดงรายการภายในกำหนด
๙. ออกหนังสือเตือนผู้ไม่มาชำระตามกำหนด
๑๐. ตรวจสอบติดตามประเมินผลการปฏิบัติงานของเจ้าหน้าที่งานของการจัดเก็บรายได้

คณะผู้บริหาร

๑. พิจารณาคำร้องอุทธรณ์ภาษี (พิจารณาการประเมินใหม่)
๒. ลงมติชี้ขาดตามคำร้อง และแจ้งผลการชี้ขาดให้ผู้ร้องทราบ
๓. มอบอำนาจแจ้งความดำเนินคดีแก่ผู้ไม่มายื่นแบบภายในกำหนด
๔. มีคำสั่งยึด อายัด และขายทอดตลาดทรัพย์สิน

## ช่องทางในการให้บริการข้าราชการ

- ณ สำนักงานเทศบาลตำบลทุ่งยาว  
กองคลัง (งานจัดเก็บและพัฒนารายได้) เลขที่ ๙๙ หมู่ที่ ๒ ตำบลทุ่งยาว  
อำเภอปะเหลียน จังหวัดตรัง ๙๒๑๘๐  
โทรศัพท์. ๐๗๕ - ๒๐๘๑๖๕ ต่อ ๑๑๔ , โทรสาร. ๐๗๕ - ๒๐๘๑๖๔  
(ให้บริการทุกวันยกเว้นวันหยุดราชการหรือวันหยุดนักขัตฤกษ์)  
ตั้งแต่เวลา ๐๘.๓๐ - ๑๖.๓๐ น. (รวมเวลาพักเที่ยง)